

Проект
перепланировки квартиры

адрес объекта:

Заказчик:

Исполнитель:

Проектировщик:

г.Москва,

ОБЩАЯ ПОЯСНИТЕЛЬНАЯ ЗАПИСКА

1. Настоящий проект разработан на перепланировку и переустройство помещений квартиры на
основании задания заказчика и технического заключения, выполненного
ООО "ПРОЕКТСТРОЙСЕРВИС".

Проект выполнен в соответствии со СНиП 31-01-2003 "Здания жилые многоквартирные", ВСН 58-88(р) "Положение об организации и проведении реконструкции жилых зданий, ремонта и технического обслуживания зданий объектов коммунального и социально-культурного назначения".

2. Квартира расположена в жилом 20-этажном монолитно-кирпичном доме, на 12-ом этаже.

Конструктивная система – каркасно-стеновая.

Наружные стены – самонесущие, (в пределах одного этажа) из пенобетонных блоков, с эффективным утеплителем, снаружи облицованы кирпичем, общей толщиной 400 мм.

Перекрытия – монолитные железобетонные, толщиной 220 мм.

Перегородки – гипсобетонные, толщиной 80 мм.

Площади 1-комнатной квартиры: общая: 53,8 кв. м., жилая: 23,9 кв.м., кухня: 13,6 кв. м

Высота потолков: 2.73 м.

3. Переустройство и перепланировка квартиры №45 (см. стр. 9-10) состоят из:

а) Демонтажа ненесущих перегородок и возведения новых ненесущих перегородок облегченной конструкции типа "TIGI Klauf" –(см. стр. 20, 21-22), целью:

- организации встроенного шкафа (1а) на части площади коридора (1).
- кухни-ниши (2) с естественным освещением через светопроем в наружных ограждающих конструкциях здания.

б) Установка нового санитарно-технического оборудования и устройством подводок к нему.

Изм.	К.уч.	Лист	№ док.	Подпись	Дата				
						Проект перепланировки квартиры	стадия	лист	листов
						АР	1	23	
Руководит.	Тонких С. А.					Общая пояснительная записка			
Разработ.	Тонких С. А.								

4. Присоединение холодной и горячей воды к сантехприборам в совмещенном санузле и кухне произвести из армированных полипропиленовых труб – 20 мм, присоединение канализации к сантехприборам произвести из ПВХ труб – Ø 10 – Ø 40 мм, (см. стр. 16–18 план трубной разводки).

5. Мероприятиями по переустройству и перепланировке предусматривается только замена отделочного покрытия полов, что не требует оформления проектной документации (п. 14 постановления Правительства Москвы от 25. 10. 11. №508-ПП).

План квартиры №45 и экспликация помещений в результате описанных выше мероприятий представлены на стр. 10.

Изм.	К.уч.	Лист	№ док.	Подпись	Дата				
						Проект перепланировки квартиры	стадия	лист	листов
							АР	2	23
Руководит.	Тонких С. А.					Общая пояснительная записка			
Разработ.	Тонких С. А.								

Условия для реализуемого проектного решения

Проект переустройства и перепланировки квартиры №45, расположенной по адресу: _____, состоящий из перечисленных выше мероприятий, готов к рассмотрению в Мосжилинспекции, с учетом следующего:

– удовлетворительного состояния несущих ограждающих конструкций, позволяющего дальнейшую их эксплуатацию;

– устройства порожка (h=4см) в дверном проеме при входе в совмещенный санузел или устройства уровня пола обмещенного санузла ниже на 20 мм уровня пола коридора, гидроизоляция конструкции пола выполняется в соответствии с нормами СНиП 3.04.01–87 “Изоляционные и отделочные материалы”(при проведении работ по гидроизоляции пола необходимо провести авторский надзор с составлением актов освидетельствования скрытых работ);

– выполнения перегородок из следующих материалов:

а) гипсокартонных листов (ГКЛ)=9.5 мм по металлическому каркасу стоечного типа со звукоизолирующим заполнением, типа “TIGI Knauf”, либо из гидрофобизированных (влагостойких) для помещений с влажными процессами – см. стр. 20;

б) гипсовых пазогребневых плит размером (667x500x80) мм, типа “TIGI Knauf”, либо из гидрофобизированных (влагостойких) для помещений с влажными процессами – см. стр. 21–22;

- применения экологически чистых, сертифицированных строительно–отделочных материалов, отвечающих санитарно–гигиеническим и противопожарным требованиям;

- выполнения строительно–монтажных работ специальной организацией имеющей свидетельство на проведение данных работ.

Акты освидетельствования скрытых работ подписывает строительная организация _____ (на основании договора авторского надзора и своевременного обеспечения доступа для осмотра выполненных работ после получения распоряжения Мосжилинспекции).

Запрещается шпательные работы на несущие стены и плиты перекрытий под скрытую проводку и систему кондиционирования.

Осуществляемое переустройство и перепланировка квартиры №45 не влияет на конструктивные элементы и не затрагивает их, сохраняя в проектом решении все несущие конструкции, а так же основные инженерные коммуникации (стояки отопления, канализации, водоснабжения, вентиляционную систему, магистральную электропроводку).

Изм.	К.уч.	Лист	№ док.	Подпись	Дата				
						Проект перепланировки квартиры	стадия	лист	листов
							АР	3	23
Руководит.	Тонких С. А.					Общая пояснительная записка			
Разработ.	Тонких С. А.								

Указания к производству работ

1. До начала работ необходимо отключить сети водо-, тепло и электроснабжения помещений и принять меры против их обвращения.
2. При проведении работ по разработке и возведению перегородок особое внимание уделить мероприятиям по охране труда и технике безопасности.
3. Разборку перегородок выполнять участками 300x300 мм без обрушения на пол складировать на подмости.
4. Работы по переустройству и перепланировке помещений, производство которых требует соответствующего допуска, осуществляются организацией, имеющей свидетельство о допуске к таким работам, выданное саморегулируемой организацией.
5. Все работы выполнять в строгим соответствии с требованиями СНиП 12-03-2001 "Безопасность труда в строительстве. Часть 1. Общие требования"; СНиП 12-04-2002 "Безопасность труда в строительстве. Часть 2. Строительное производство (в части разделов 8-18)".
6. Внутреннюю отделку помещений предусмотреть в соответствии с требованиями пожарной безопасности, санитарной гигиены жилых помещений.
7. Наличие и исправное содержание средств борьбы с пожаром, и возможность безопасной эвакуации и спасения людей на объекте.
8. При проведении работ по переустройству и перепланировке помещений должны быть выполнены противопожарные мероприятия в соответствии с требованиями Технического регламента требований пожарной безопасности Федерального закона Российской Федерации №123-ФЗ от 22.07.2008 г.

Изм.	К.уч.	Лист	№ док.	Подпись	Дата				
						Проект перепланировки квартиры	этажа	лист	листов
							АР	4	23
Руководит.	Тонких С. А.					Общая пояснительная записка			
Разработ.	Тонких С. А.								

Отопление

Существующая система отопления сохранена, настоящим проектом не затрагивается. Количество приборов отопления не увеличивается.

Вентиляция

Существующая система вентиляции естественная приточно-вытяжная, осуществляющаяся через систему вентиляционных каналов.

Электрооборудование

При оснащении помещения энергопотребляющими приборами и технологиями необходимо, чтобы их суммарная мощность (кВт) не превышала установленную мощность на квартиру.

При выполнении электромонтажных работ недопустимо уменьшение сечения электропроводов. При необходимости перенос электророзеток и выключателей выполнять по месту. В случае нарушения пожарной сигнализации необходимо ее восстановление.

Изм.	К.уч.	Лист	№ док.	Подпись	Дата					
						стадия	лист	листов		
						АР	6	23		
						Общая пояснительная записка				
Руководит.	Тонких С. А.									
Разработ.	Тонких С. А.									

Ведомость чертежей

№	Наименование	№ Листа
1	Общая пояснительная записка	1
2	Общая пояснительная записка	2
3	Условия для реализуемого проектного решения	3
4	Указания к производству работ	4
5	Водоснабжение и канализация	5
6	Отопление. Вентиляция. Электрооборудование	6
7	Общие данные	7
8	Позэтажный план	8
9	План помещений до перепланировки	9
10	План помещений после перепланировки	10
11	Конструкция подиума	11
12	План напольных покрытий после перепланировки	12
13	Экспликация полов помещений	13
14	Узел гидроизоляции в санузле	14
15	Общие данные по системам водоснабжения и канализации после перепланировки	15
16	План сети горячего водоснабжения после перепланировки	16
17	План сети холодного водоснабжения после перепланировки	17
18	План сети канализации после перепланировки	18
19	АксонOMETрические схемы канализации, горячего и холодного водоснабжения	19
20	Общий вид. Разрез 1-1. Узлы 1, 2, 3, 4.	20
21	Схема перегородок из пазогребневых плит. Гипсовая плита TIGI Knauf 667x500(н)мм	21
22	Узлы	22
23	Использованные нормативно-правовые акты	23

ОБЩИЕ УКАЗАНИЯ

Проект разработан на основании:

-письма заказчика-владелец квартиры

-технического заключения о состоянии основных несущих конструкций и возможности проведения перепланировки в квартире №45, расположенной по адресу: _____, выполненного _____.

Для согласования в МЖИ

В проекте предусматривается:

Переустройство квартиры

Существующие конструкции:

Наружные стены – самонесущие, (в пределах одного этажа) из пенобетонных блоков, с эффективным утеплителем, снаружи облицованы кирпичем, общей толщиной 400 мм. Перекрытия – монолитные железобетонные, толщиной 220 мм. Перегородки – гипсобетонные, толщиной 80 мм.

Площади 1-комнатной квартиры: общая: 53,8 кв. м., жилая: 23,9 кв.м., кухня: 13,6 кв. м. Высота потолков: 2.73 м.

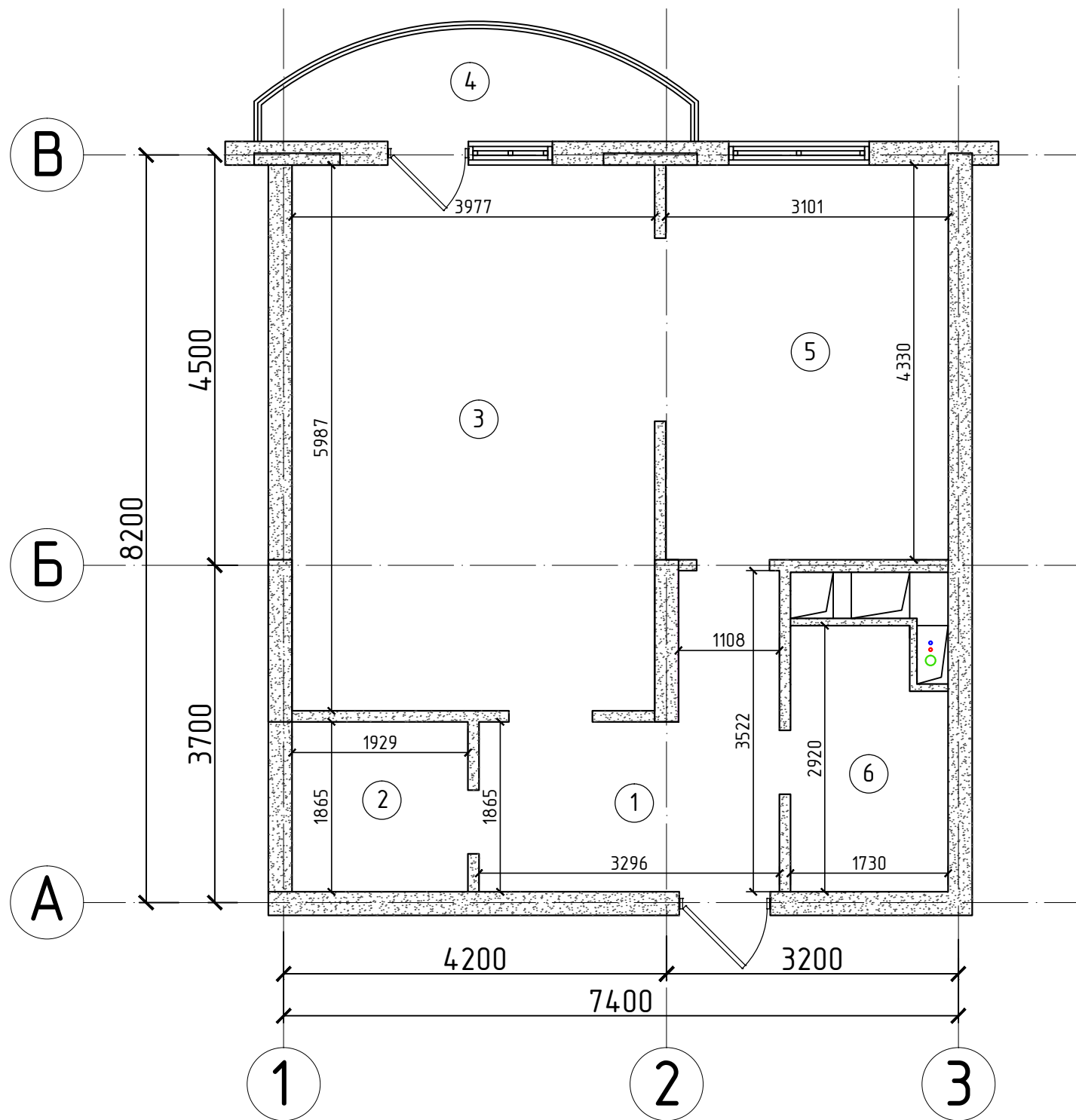
Переустройство возможно согласно данного проекта

Все работы вести в соответствии с требованиями СНиП 12-03-2001 и СНиП 12-04-2002 "Безопасность труда и строительства"

Все работы, предусмотренные проектом, не влекут за собой снижения несущей способности элементов здания, общей пространственной жесткости и эксплуатационных качеств

Изм.	К.уч.	Лист	№ док.	Подпись	Дата				
						Проект перепланировки квартиры	стадия	лист	листов
							АР	7	23
						Общие данные			
	Руководит.	Тонких С. А.							
	Разработ.	Тонких С. А.							

Позтажний план. М 1:60



№	Наименование	Общая площадь кв. м.			Площадь помещений вспомогательного использования кв. м.			Высота
		Всего	Основная (Жилая)	Вспом.	Лоджия	Балкон	Прочее	
1	Коридор	8,0		8,0				273
2	Кладовая	3,6		3,6				
3	Жилая изолированная	23,9	23,9					
4	Балкон					1,4		
5	Кухня	13,6		13,6				
6	Совмещенный санузел	4,7		4,7				
Итого по квартире:		53,8	23,9	29,9		1,4		

ПРИМЕЧАНИЯ:

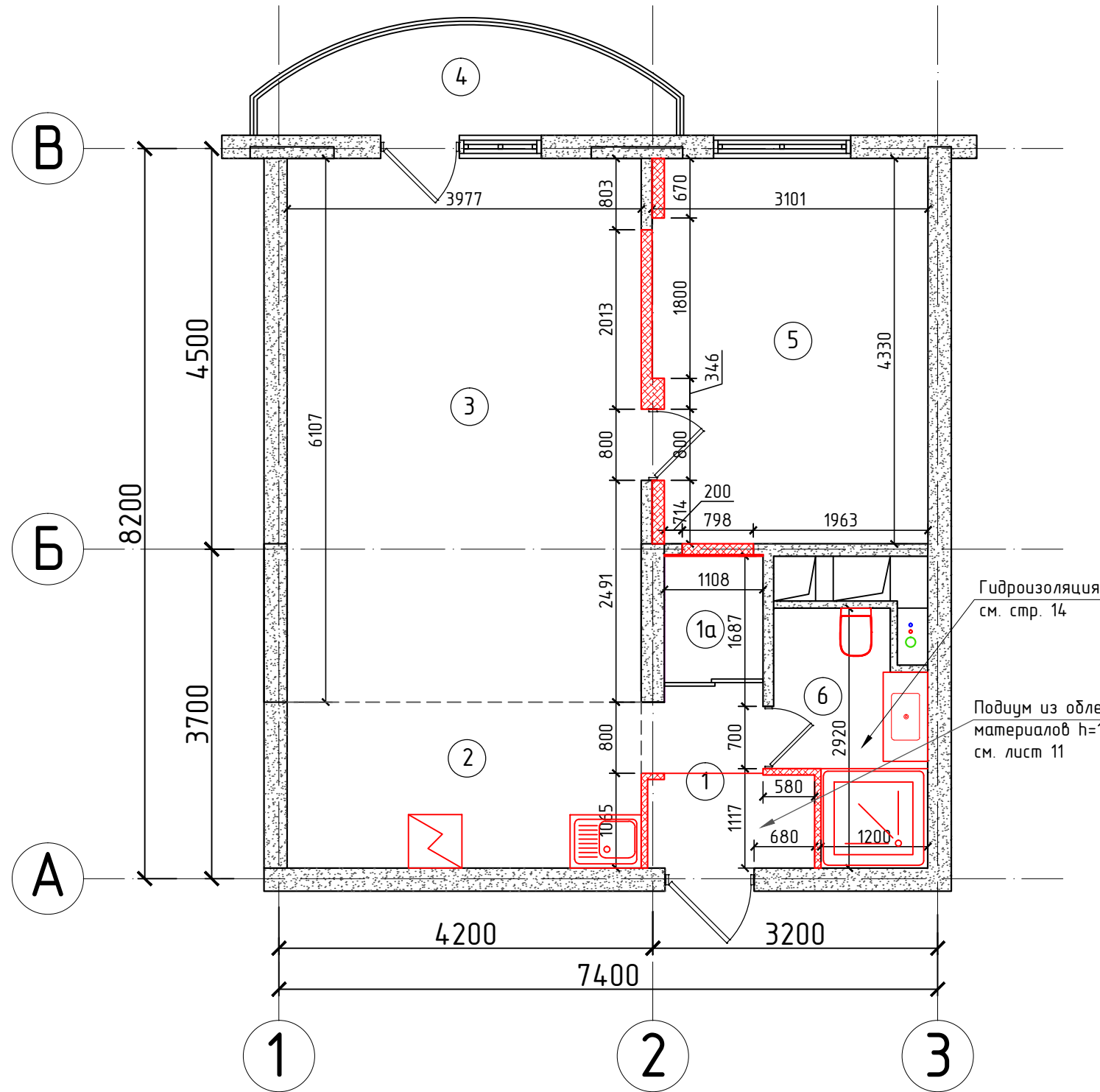
- размеры на чертеже показаны в миллиметрах
- высота помещений 2730 мм

УСЛОВНЫЕ ОБОЗНАЧЕНИЯ:

- несущие керамзитобетонные блоки
- стояки канализации (Ø 110 мм), г/в (Ø 32 мм), х/в (Ø 32 мм)

Изм.	К.уч.	Лист	№ док.	Подпись	Дата				
						Проект перепланировки квартиры	стадия АР	лист 8	листов 23
Руководит.	Тонких С. А.					Позтажний план			
Разработ.	Тонких С. А.								

План помещений квартиры после перепланировки. М 1:60



№	Наименование	Общая площадь кв. м.			Площадь помещений вспомогательного использования кв. м.			Высота
		Всего	Основная (Жилая)	Вспом.	Лоджия	Балкон	Прочее	
1	Коридор	3,3		3,3				273
1а	Шкаф встроенный	1,6		1,6				
2	Кухня-Ниша	7,4		7,4				
3	Жилая изолированная	23,9	23,9					
4	Балкон					1,4		
5	Подсобное помещение	13,6		13,6				
6	Совмещенный санузел	4,0		4,0				
Итого по квартире:		53,8	23,9	29,9		1,4		

ПРИМЕЧАНИЯ:

- размеры на чертеже показаны в миллиметрах
- высота помещений 2730 мм
- за отметку нулевого уровня принят УЧП 12-го этажа

Условные обозначения

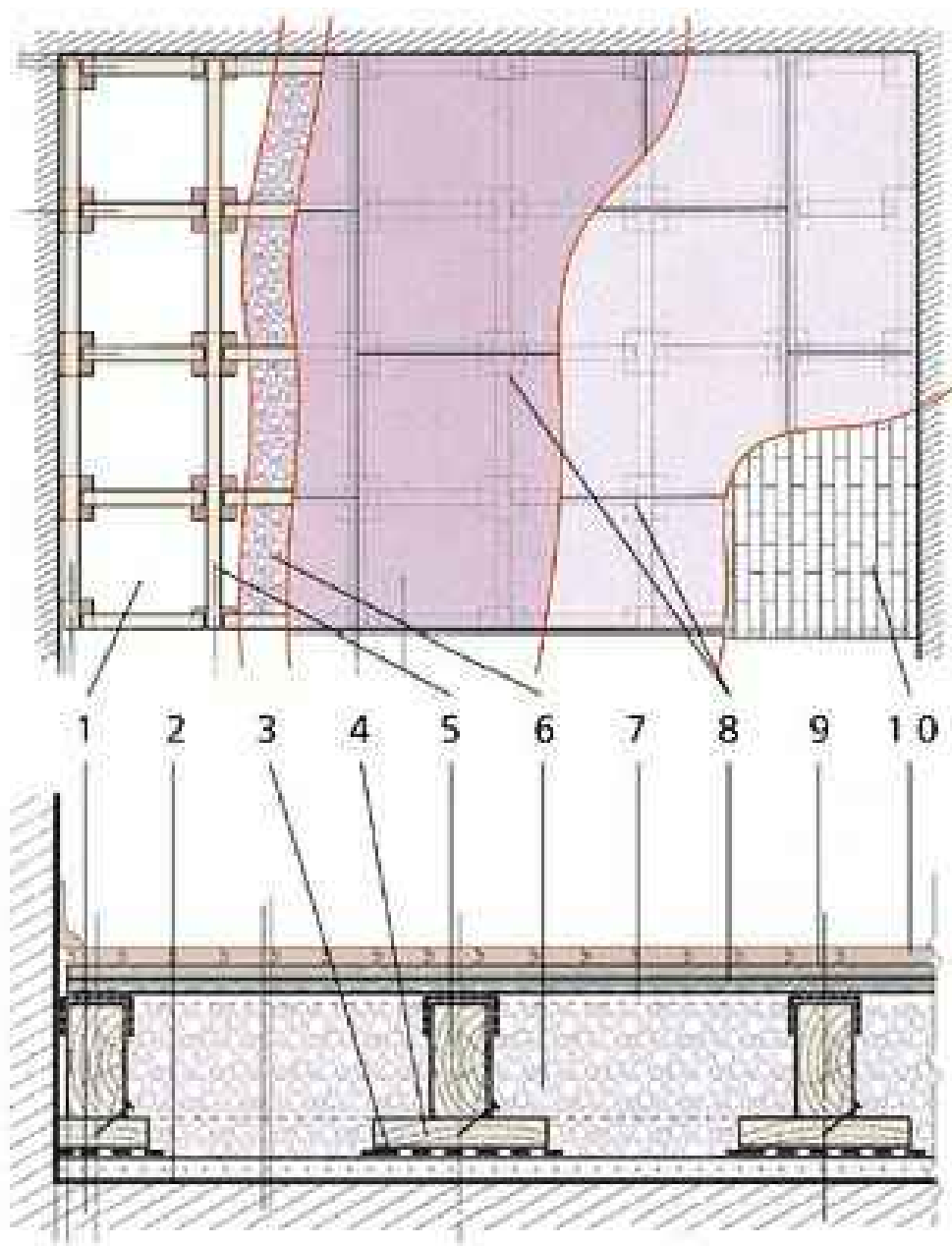
Изображение на плане	Обозначение
	Возводимые перегородки
	Монтаж сантехприборов

УСЛОВНЫЕ ОБОЗНАЧЕНИЯ:

- несущие керамзитобетонные блоки
- стояки канализации (Ø 110 мм), г/в (Ø 32 мм), х/в (Ø 32 мм)

Изм.	К.уч.	Лист	№ док.	Подпись	Дата				
							стадия	лист	листов
						Проект перепланировки квартиры	АР	10	23
Руководит.	Тонких С. А.								
Разработ.	Тонких С. А.								
						План помещений квартиры после перепланировки			

КОНСТРУКЦИЯ ПОДИУМА



- 1 - плита перекрытия;
- 2 - стяжка;
- 3 - звукоизолирующая лента;
- 4 - прокладка из ДСП;
- 5 - брус 100 Ч 50 мм;
- 6 - звукоизоляция из стекловаты;
- 7 - гидроизоляционная пленка;

8 - водостойкая фанера 12 мм;

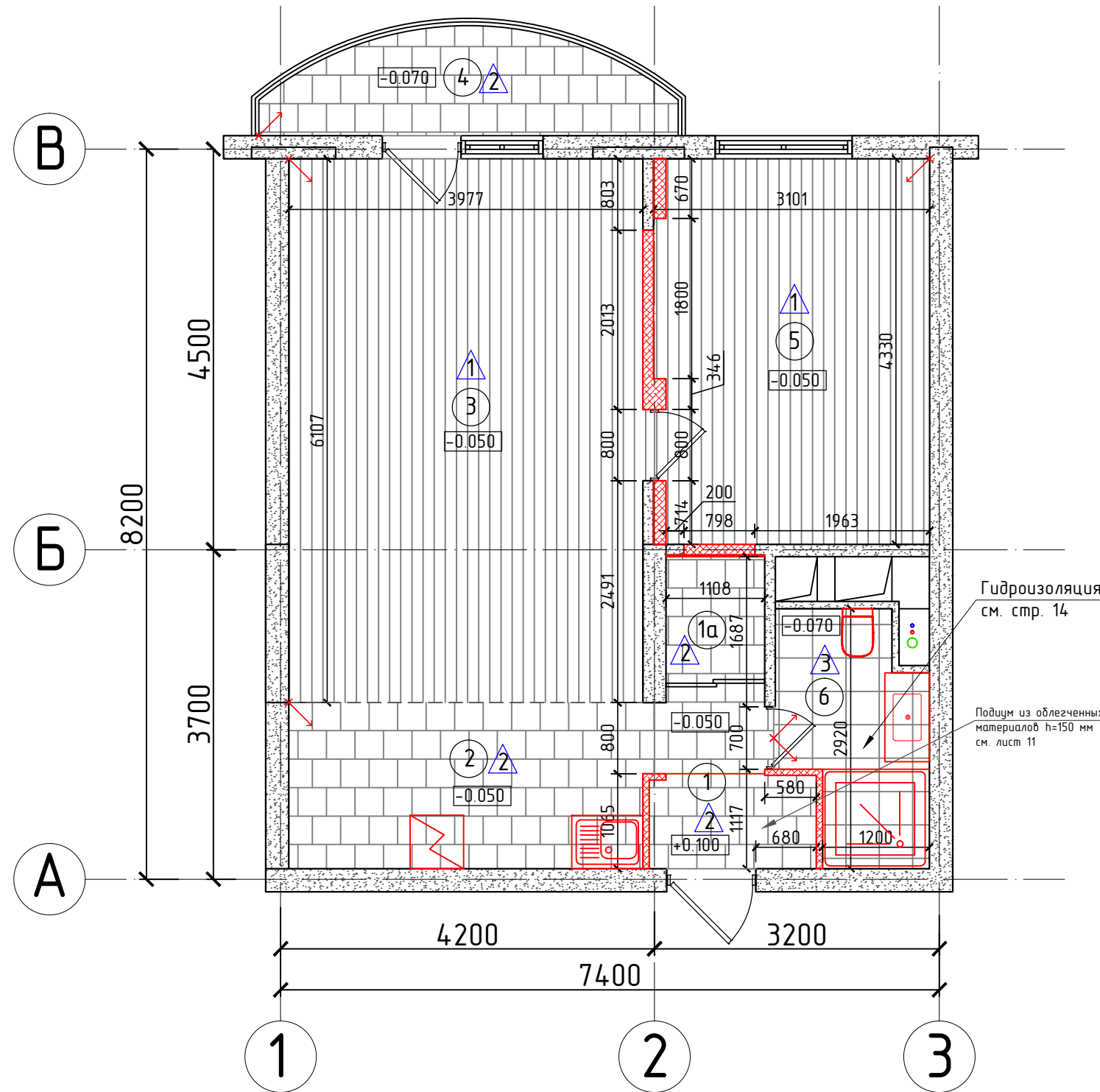
9 - клей;

10 - керамическая плитка.

Шаг каркаса из бруса составляет 400-500 мм, между листами фанеры были оставлены швы шириной 5-10 мм

Изм.	К.уч.	Лист	№ док.	Подпись	Дата			
						стадия	лист	листов
						АР	11	23
Руководит.	Тонких С. А.					Конструкция подиума		
Разработ.	Тонких С. А.							

План напольных покрытий после перепланировки. М 1:60



Экспликация помещений								
№	Наименование	Общая площадь кв. м.			Площадь помещений вспомогательного использования кв. м.			Высота
		Всего	Основная (Жилая)	Вспом.	Лоджия	Балкон	Прочее	
1	Коридор	3,3		3,3				273
1a	Шкаф встроенный	1,6		1,6				
2	Кухня-Ниша	7,4		7,4				
3	Жилая изолированная	23,9	23,9					
4	Балкон					1,4		
5	Подсобное помещение	13,6		13,6				
6	Совмещенный санузел	4,0		4,0				
Итого по квартире:		53,8	23,9	29,9		1,4		

ПРИМЕЧАНИЕ:

- все размеры указаны в миллиметрах, площади в метрах
- за отметку нулевого уровня принят УЧП 12-го этажа
- высота помещений 2730 мм
- все размеры уточняются по месту

Условные обозначения

- * Все высоты и размеры учитывать от финальной стяжки

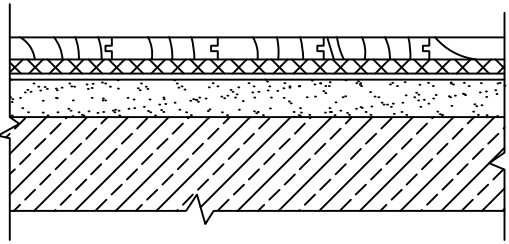
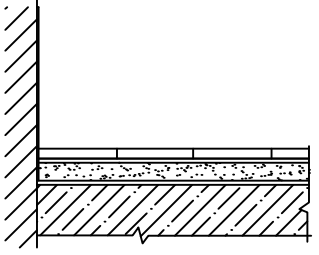
начало раскладки паркета и плитки

Возводимые перегородки, оборудование

Экспликация покрытий полов		
№	Наименование	Площадь
1	Паркетная доска	51,3 м ²
2	Керамическая плитка 300x300	8,6 м ²
3	Керамическая плитка 300x300	5,1 м ²

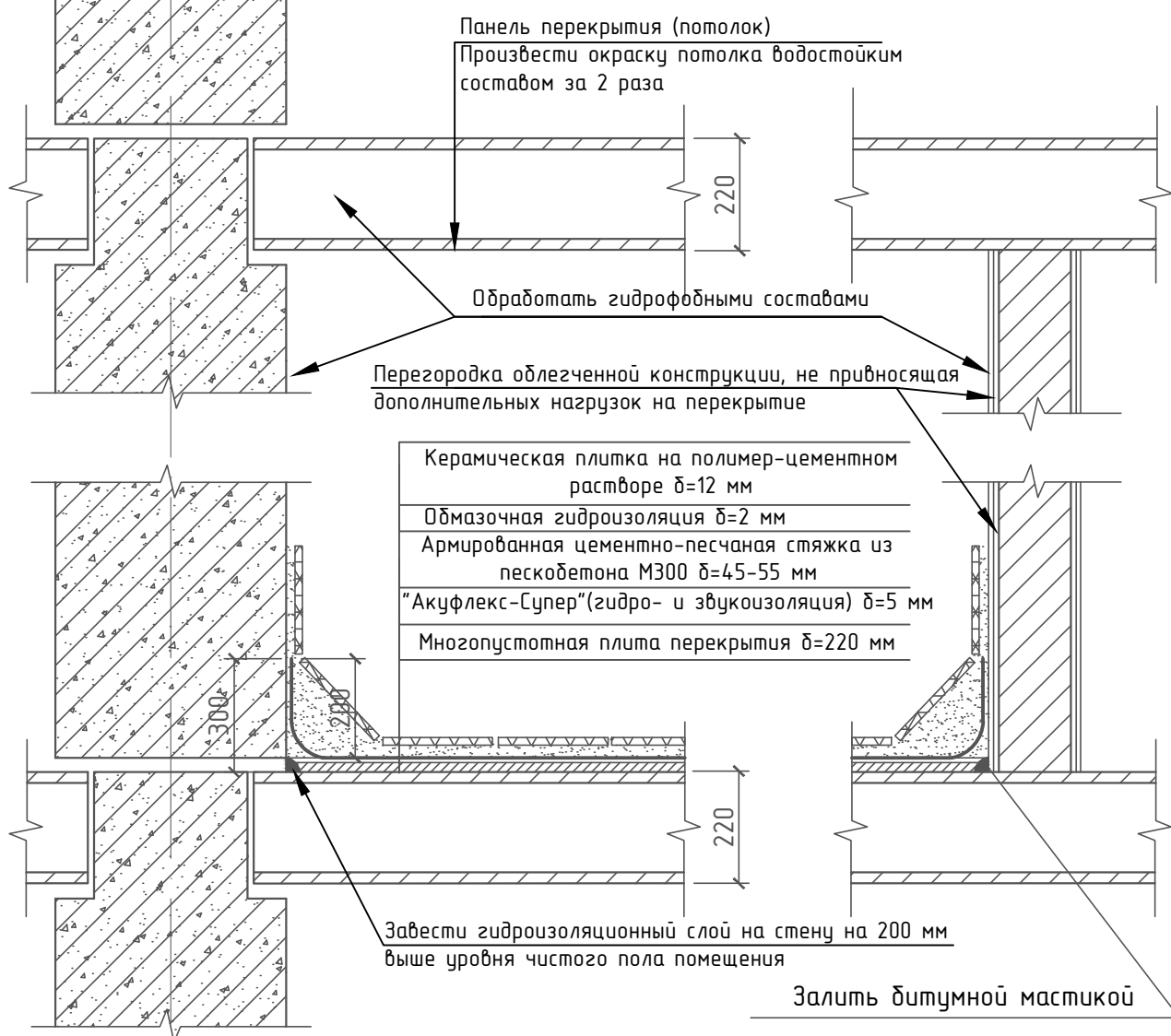
Изм.	К.уч.	Лист	№ док.	Подпись	Дата			
						стадия	лист	листов
						АР	12	23
Руководит.	Тонких С. А.					Проект перепланировки квартиры		
Разработ.	Тонких С. А.							
						План напольных покрытий после перепланировки		

Экспликация полов помещений

Номер помещения	Схема полов	Элементы полов	Толщина слоя, мм	Площадь, кв.м.
3 5		1-Паркетная доска 2-Прокладка 3-Полиэтиленовая пленка 4-Полимер-цементная стяжка 5-Звукоизоляция Шуманет-100-Супер 6-Перекрытие	20 12 1 30 4	51.3 м ²
1 1а 2 4 6		1-Керамическая плитка на полимер-цементном растворе 2-Обмазочная гидроизоляция 3-Армированная цементно-песчаная стяжка из пескобетона М300 4-"Акуфлекс-Супер"(гидро- и звукоизоляция) 5-Перекрытие	20 - 2 50 - 5	13.7 м ²

Изм. К.уч.	Лист	№ док.	Подпись	Дата				
					Проект перепланировки квартиры	этаж	лист	листов
						АР	13	23
Руководит.	Тонких С. А.				Экспликация полов помещений после перепланировки			
Разработ.	Тонких С. А.							

УЗЕЛ ГИДРОИЗОЛЯЦИИ В САНУЗЛЕ



Битумная поверхность материала "Акуфлекс-СУПЕР" должна быть обращена вверх, а края должны находить один на другой с нахлестом 100 мм. Стыки между полотнами материала проклеить путем размягчения битума при помощи строительного фена.

В местах выводов труб, внутренних коммуникаций и прочих элементов обустройства помещения необходимо предусмотреть обертывание (обход) материалом данных элементов.

При устройстве стяжки необходимо армировать ее металлической сеткой с размером ячейки 50x50 мм и диаметром прутка 4 мм. Сетка должна быть расположена в слое стяжки не ниже 20 мм от ее нижнего уровня и не выше средней линии стяжки. Сетка укладывается с перехлестом стыков 100 мм, которые связываются вязальной проволокой через каждые 200 мм.

Уровень пола в туалетных и ваннных комнатах должен быть на 15-20 мм ниже уровня пола в смежных помещениях либо полы в этих помещениях должны быть отделены порогом.

(СП 29.13330.2011)

Изм.	К.уч.	Лист	№ док.	Подпись	Дата			
						стадия	лист	листов
						АР	14	23
Руководит.	Тонких С. А.					Узел гидроизоляции в санузле		
Разработ.	Тонких С. А.							

ОБЩИЕ ДАННЫЕ ПО СИСТЕМАМ ВОДОСНАБЖЕНИЯ И КАНАЛИЗАЦИИ

1. Настоящая рабочая документация разработана на основании задания на проектирование, технических условий, задания архитектурно-строительного отдела в соответствии с требованиями СНиП 2.04.01-85 "Внутренний водопровод и канализация зданий".
2. Рабочие чертежи разработаны в соответствии с действующими нормами, правилами и стандартами.
3. В жилом доме запроектирована система холодного, горячего водоснабжения и система внутренней канализации.
4. Сети горячего и холодного хоз-питьевого водопровода запроектированы из полиэтиленовых труб системы "Wirsbo-PEX". Сети хоз-бытовой канализации запроектированы из системы шумопоглощающей канализации "Raupiano Rehau" (стояки) и канализационных труб "Poliplast".
5. Внутренние сети подключаются к одноименным наружным сетям.
6. Монтаж, испытание и приемку сантехоборудования и трубопроводов произвести в соответствии с правилами производства и приемки работ СНиП 3.05.01*85, а так же с учетом всех требований к монтажу труб систем "Wirsbo", "Rehau" и "Poliplast".
7. При производстве работ должны быть составлены акты на следующие скрытые внутренние санитарно-технические работы в соответствии с ДБН А.3.1.-5.-96 "организация строительного производства":
 - готовность ниш, борозд и каналов для прокладки в них трубопроводов и установки санитарно-технических приборов.
 - правильность уклонов, гибки труб, установки и исправное действие арматуры, предохранительных устройств, автоматики и контрольно-измерительных приборов.

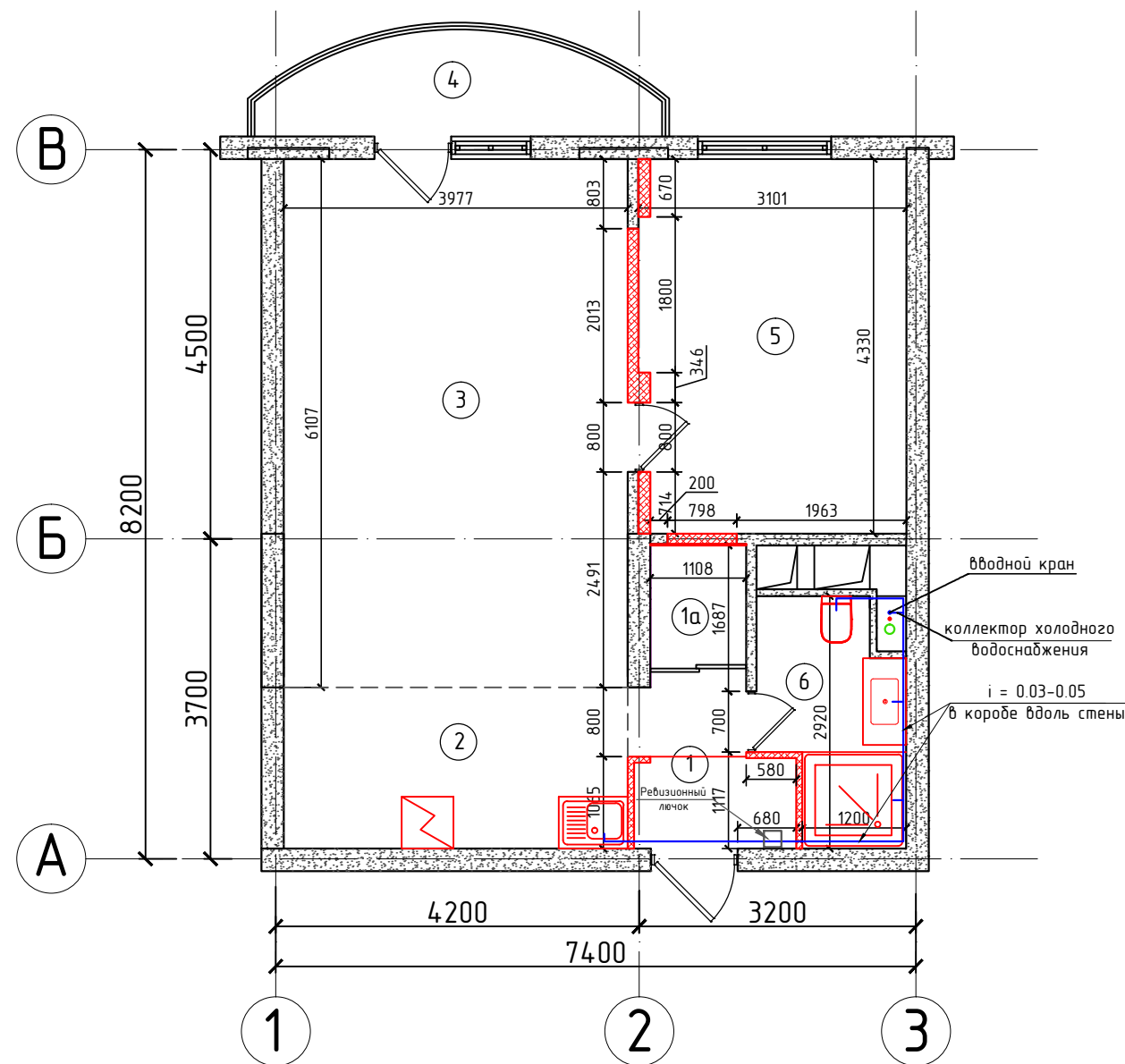
8. Водопроводные и канализационные сети прокладываются скрыто в специальных каналах, бороздах и зашиваются по месту. Для обслуживания ревизий, запорной арматуры и водомерных узлов в соответствующих местах устраиваются смотровые лючки.
9. Привязки санитарно-технических приборов и подводы к ним систем водопровода и канализации уточняются по месту по паспортам приборов и в соответствии с дизайн-проектом.

Условные обозначения

- B1 — Трубопровод системы горячего водоснабжения
- B2 — Трубопровод системы холодного водоснабжения
- K — Трубопровод системы канализации

Изм.	К.уч.	Лист	№ док.	Подпись	Дата				
						Проект перепланировки квартиры	стадия	лист	листов
							АР	15	23
						Общие данные по системам водоснабжения и канализации			
Руководит.	Тонких С. А.								
Разработ.	Тонких С. А.								

План сети холодного водоснабжения после перепланировки. М 1:60



Экспликация помещений								
№	Наименование	Общая площадь кв. м.			Площадь помещений вспомогательного использования кв. м.			Высота
		Всего	Основная (Жилая)	Вспом.	Лоджия	Балкон	Прочее	
1	Коридор	3,3		3,3				273
1a	Шкаф встроенный	1,6		1,6				
2	Кухня-Ниша	7,4		7,4				
3	Жилая изолированная	23,9	23,9					
4	Балкон					1,4		
5	Подсобное помещение	13,6		13,6				
6	Совмещенный санузел	4,0		4,0				
Итого по квартире:		53,8	23,9	29,9		1,4		

ПРИМЕЧАНИЯ:

- размеры на чертеже показаны в миллиметрах
- высота помещений 2730 мм
- за отметку нулевого уровня принят УЧП 12-го этажа

Условные обозначения

Изображение на плане	Обозначение
	Возводимые перегородки
	Монтаж сантехприборов

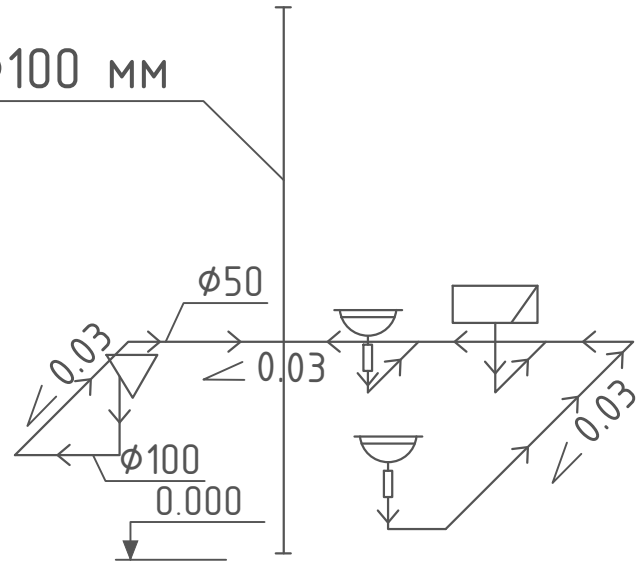
ПРИМЕЧАНИЕ:

- все размеры указаны в миллиметрах, площади в метрах
- за отметку нулевого уровня принят УЧП 12-го этажа
- прокладку канализации вновь устанавливаемых санитарно-технических приборов осуществлять от точки врезки в стояк, расположенной на уровне пола, с повышением по уклону $i=0,03$ в сторону санитарно-технических приборов
- прямые углы скруглить с помощью гибких подводок
- трубопроводы системы водоснабжения выполнить от распределительного коллектора из сшитого полиэтилена $\varnothing 16$ мм
- подводку к распределительному коллектору проложить из сшитого полиэтилена $\varnothing 26$ мм
- подводку к распределительному коллектору проложить в зоне подшивного потолка на 250 мм от потолка, а ввод в квартиру выполнить на расстоянии 50 мм от потолка
- в местах установки вводных кранов выполнить сервисный люк, размером не менее 300x300 мм (400x700 мм)
- для сервисного обслуживания необходим свободный доступ ко всем системам
- канализационные и водопроводные трубы проложить вдоль стен с дальнейшей зашивкой в короб

Изм.	К.уч.	Лист	№ док.	Подпись	Дата			
Руководит.	Тонких С. А.							
Разработ.	Тонких С. А.							
						стадия	лист	листов
						АР	17	23
						Проект перепланировки квартиры		
						План сети холодного водоснабжения после перепланировки		

АксонOMETрическая схема K1

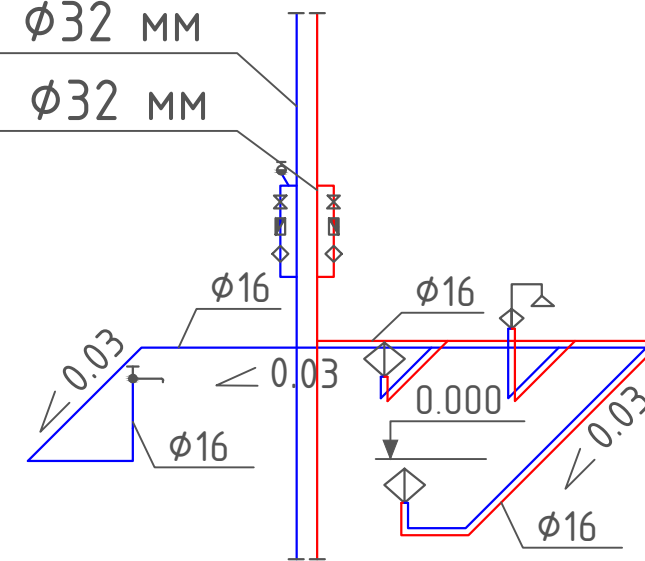
См. K1-1 Ø100 мм



АксонOMETрическая схема B1, T3

См. B1-1 Ø32 мм

См. T3-1 Ø32 мм



— Труба канализационная, ТК100-ПВД ГОСТ 22689,1-89

— Труба х/в металлополимерная, ТУ 2248-001-07629379-96

— Труба г/в металлополимерная, ТУ 2248-001-07629379-96

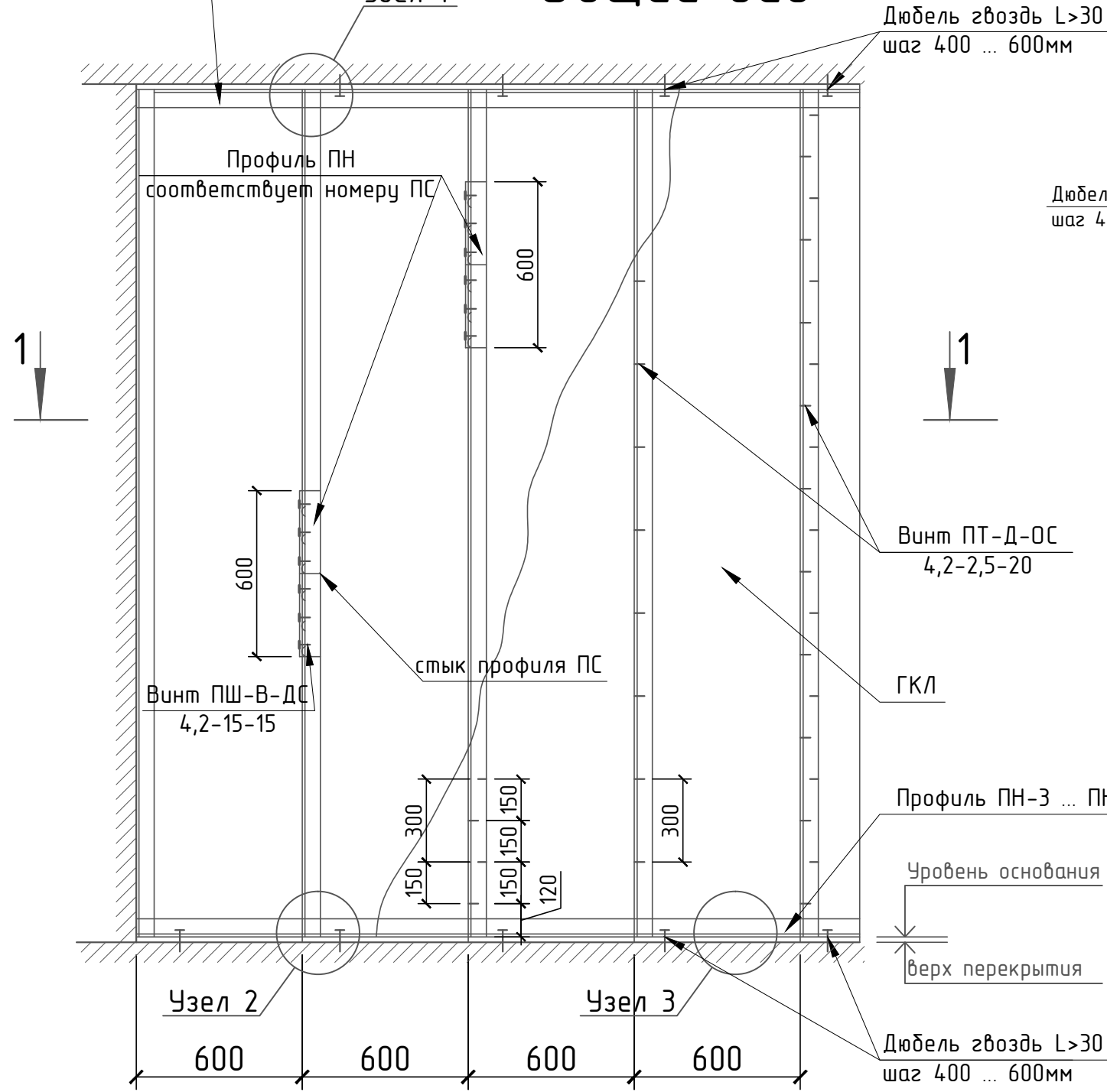
Условные обозначения:

☺	-умывальник	⏸	-счетчик воды ВСХ(Г)и-16
☐	-мойка	◊	-смеситель
☺↓	-смеситель с душевой сеткой	⊙	-кран для первичного внутриквартирного пожаротушения
☒	-ванна	◊	-фильтр проточного типа
▽/▽	-унитаз / биде	⚙	-кран водоразборный

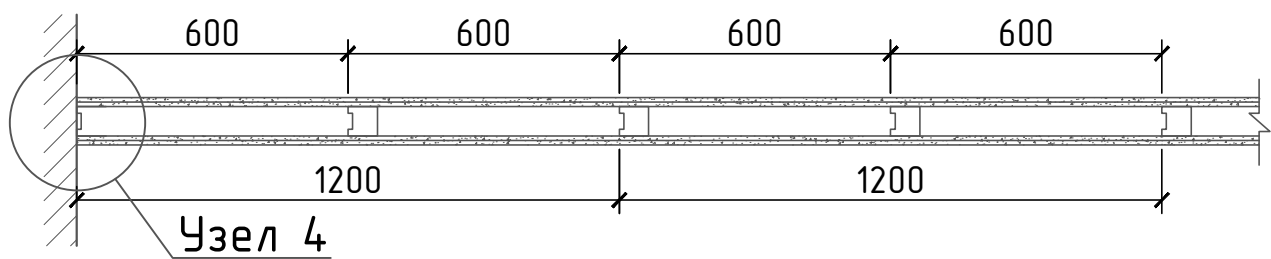
Изм.	К.уч.	Лист	№ док.	Подпись	Дата				
Руководит.	Тонких С. А.					Проект перепланировки квартиры	стадия	лист	листов
Разработ.	Тонких С. А.						АР	19	23
						АксонOMETрические схемы канализации, горячего и холодного водоснабжения			

Профиль ПН-3 ... ПН-7

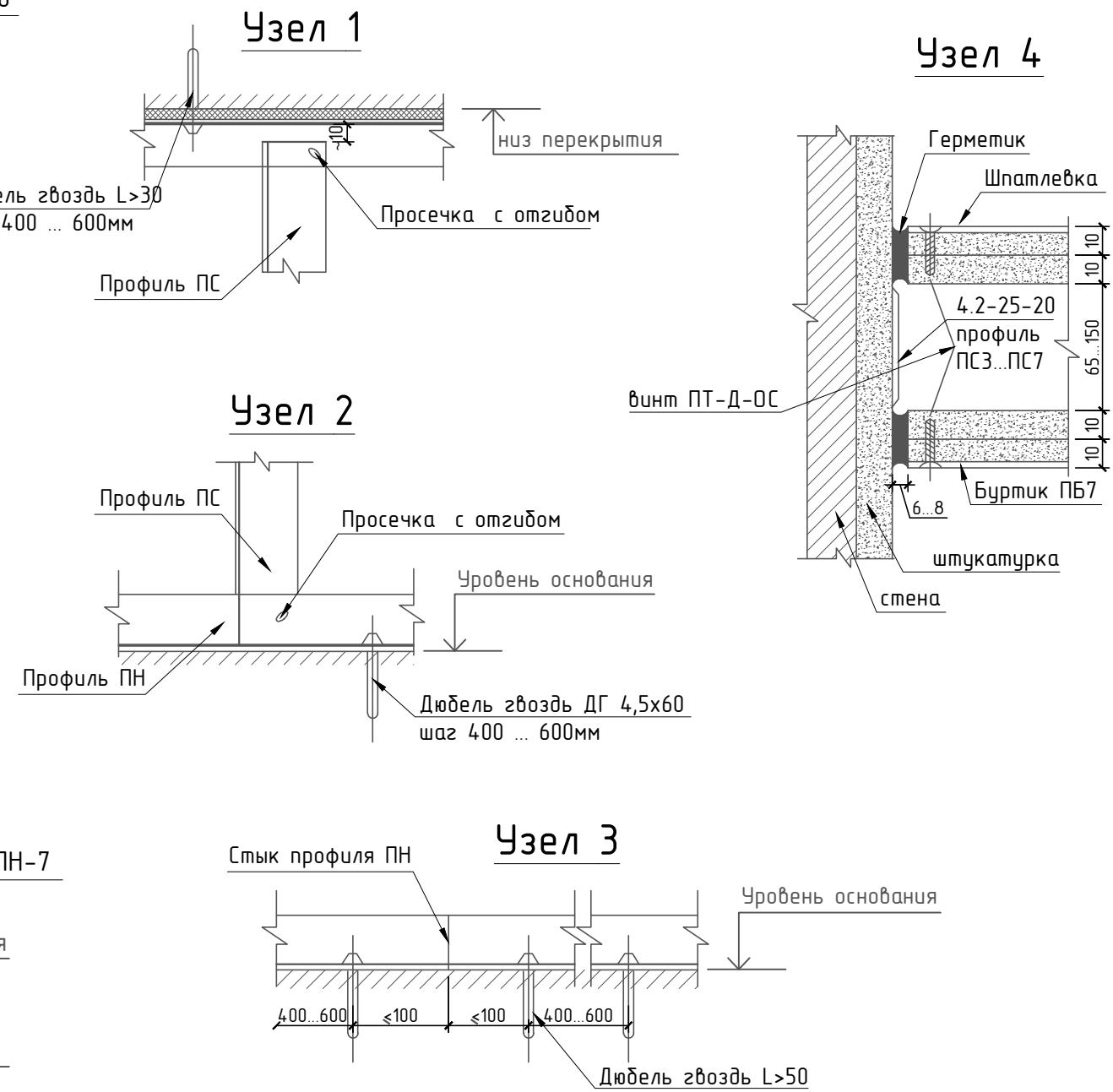
Общий вид



1-1



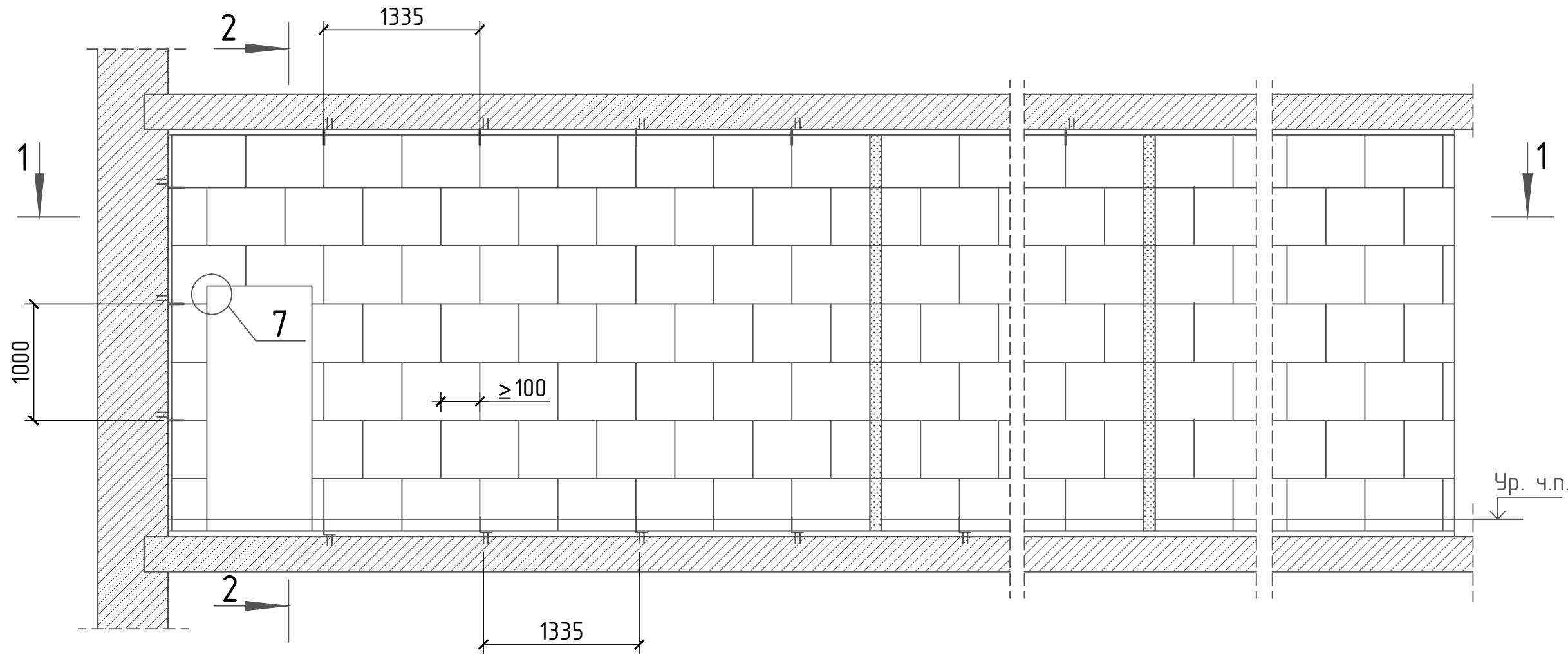
Детализровка узлов



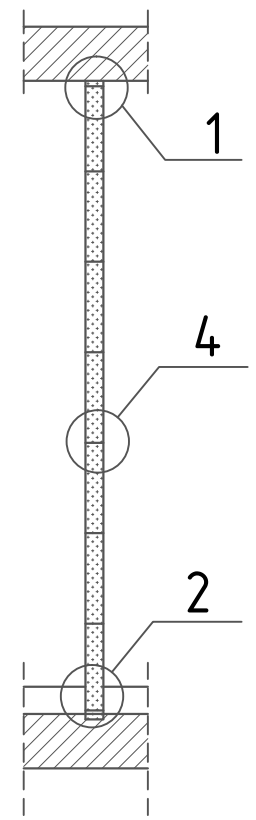
Примечания:
 Конструкция перегородок выполняется из металлического каркаса стоечного типа, обшитого гипсокартонными листами ГКЛ, толщина 10 мм.
 Для повышения звукоизоляционных характеристик обшивка выполняется двухслойной с введением при необходимости звукоизоляционного заполнения (прошивные минераловатные маты по ГОСТ 21880-76)
 Работы по устройству перегородок выполнять согласно альбому РС 32301

Изм.	К.уч.	Лист	№ док.	Подпись	Дата			
						стадия	лист	листов
						АР	20	23
Руководит.	Тонких С. А.					Проект перепланировки квартиры		
Разработ.	Тонких С. А.							
						Общий вид. Разрез 1-1. Узлы 1, 2, 3, 4.		

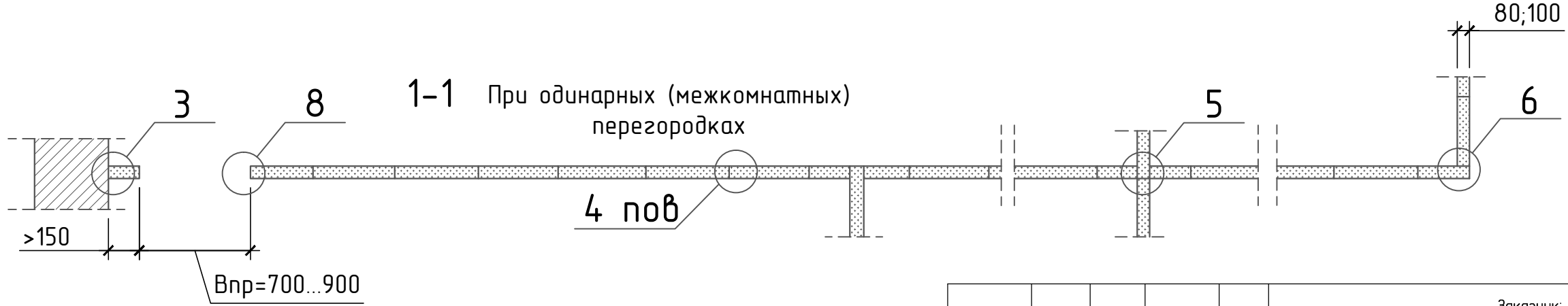
Одциū вцд



2-2
При одинарных перегородках

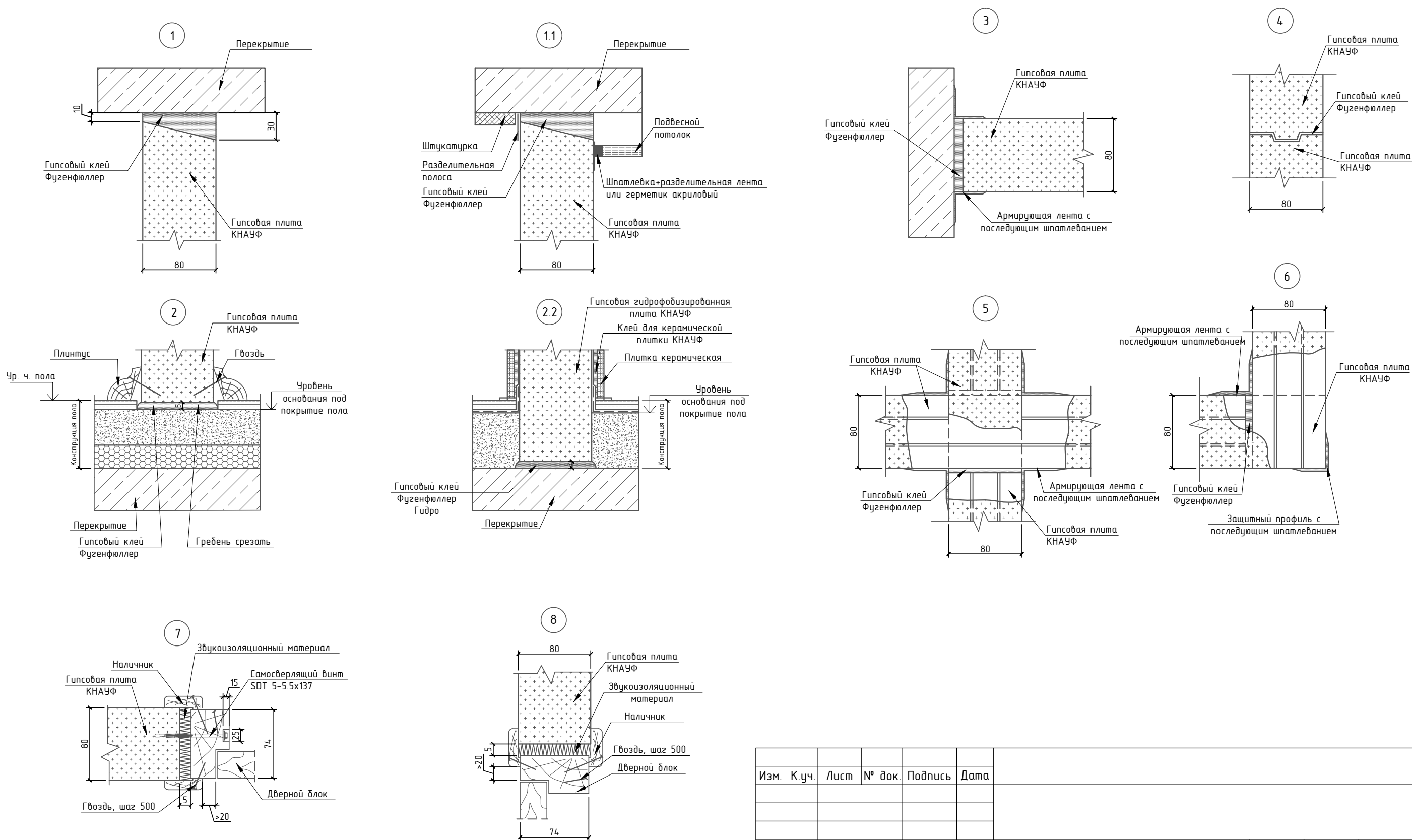


1-1 При одинарных (межкомнатных) перегородках



Изм.	К.уч.	Лист	№ док.	Подпись	Дата	Заказчик: Кудай О. В.			
						г. Реутов, Юбилейный проспект, д. 51, кв. 45			
						Проект перепланировки квартиры	стадия	лист	листов
							АР	21	23
Руководит.	Тонких С. А.					Схема перегородок из пазогребневых плит. Гипсовая плита TIGI Knauf 667x500(h)мм	ООО "ПроектстройСервис"		
Разработ.	Тонких С. А.								

Детализировка узлов



Изм.	К.уч.	Лист	№ док.	Подпись	Дата			
Руководит.	Тонких С. А.							
Разработ.	Тонких С. А.							
Проект перепланировки квартиры						стадия	лист	листов
						АР	22	23
Узлы								

Использованные нормативно-правовые акты

1. 508-ПП от 25.10.2011 г. " Об организации перепланировки и переустройства жилых нежилых помещений в многоквартирных домах";
2. СНиП 52-01-2003 "Бетонные и железобетонные конструкции";
3. СНиП 3.03.01-87 "Несущие и ограждающие конструкции";
4. ГОСТ Р 53231-2008 " Бетоны. Правила контроля и оценки прочности";
5. ГОСТ 53778-2010 " Здания и сооружения. Правила обследования и мониторинга технического состояния";
6. ГОСТ 18105-86 "Бетоны. Правила контроля прочности";
7. ГОСТ 5802-86 "Растворы строительные";
8. СП 54.13330.2011 "Здания жилые многоквартирные";
9. СП 13-102-2003 "Правила обследования несущих строительных конструкций зданий и сооружений";

Изм.	К.уч.	Лист	№ док.	Подпись	Дата			
Руководит.	Тонких С. А.							
Разработ.	Тонких С. А.							
Использованные нормативно-правовые акты								
Проект перепланировки квартиры						стадия	лист	листов
						АР	23	23